

I molluschi marini di Punta di Pioppeto (Isola di Procida - Campania)

Ottavio Soppelsa*¹ (✉), Fabio Crocetta*² & Giuseppe Fasulo#

* Dip. delle Scienze
Biologiche, Sez. Zoologia,
Università degli Studi
di Napoli Federico II,
Via Mezzocannone 8,
80134, Napoli, Italy
¹ soppelsa@unina.it
(✉) Corresponding
Author
² fabiocrocetta@alice.it

Via Merliani 20,
80127, Napoli, Italy,
fasulo@hotmail.it

Riassunto

L'eterogeneità degli ambienti marini dell'area situata tra Punta di Pioppeto ed il molo di Sancio Cattolico (versante nord dell'Isola di Procida, NA) determina un'elevata diversità della malacofauna. Il presente lavoro fornisce una check-list aggiornata basata su materiale raccolto in un ampio arco di tempo, dal 1976 al 2005. Nel complesso sono state rinvenute 419 specie, appartenenti alle classi Polyplacophora (6 specie), Gastropoda (299 specie), Scaphopoda (3 specie), Bivalvia (105 specie) e Cephalopoda (6 specie). I molluschi sono stati prelevati utilizzando varie tecniche di campionamento (prelievi a mano, prelievi di detrito ed alghe, raschiamento su massi, retinate su *Posidonia oceanica*), a profondità comprese tra 0 e 5 metri. Per ogni specie segnalata viene data un'indicazione di frequenza e, nel caso di specie più rare od interessanti, vengono anche indicate le modalità di ritrovamento e biocenosi in cui sono state rinvenute. Le seguenti specie sono da considerarsi nuove per il Golfo di Napoli: *Odostomia nitens* Jeffreys, 1870, *Peringiella elegans* (Locard, 1892), *Mathilda gemmulata* Semper, 1865 e *Lepton squamosum* (Montagu, 1803).

Abstract

The heterogeneity of the marine environments between Punta di Pioppeto and the wharf of Sancio Cattolico (northern side of Isola di Procida, Naples), allows the development of a rich malacofauna. During the years 1976-2005, 419 species have been collected at depths comprised between 0 and 5 metres, belonging to the classes Polyplacophora (6 species), Gastropoda (299 species), Scaphopoda (3 species), Bivalvia (105 species) and Cephalopoda (6 species). In the present contribution a check-list of the molluscan fauna occurring in the area is given. For the most remarkable records, a description of the environment where the species was found is also reported. The species *Odostomia nitens* Jeffreys, 1870, *Peringiella elegans* (Locard, 1892), *Mathilda gemmulata* Semper, 1865 and *Lepton squamosum* (Montagu, 1803) are reported for the first time in the Naples' Gulf.

Key word

Mar Tirreno, Golfo di Napoli, Procida, molluschi marini, check-list.

Introduzione

L'eterogeneità degli ambienti marini dell'area situata tra Punta di Pioppeto ed il molo di Sancio Cattolico (versante nord dell'Isola di Procida, NA) (**Fig. 1**) determina la presenza di molti microambienti diversi che ospitano una ricchissima malacofauna.

Il presente studio vuole rappresentare un nuovo contributo alla conoscenza della malacofauna campana, fornendo una prima completa check-list dei molluschi rinvenuti nella zona in oggetto. Questo elenco di specie tiene conto di varie segnalazioni precedenti (Ghisotti, 1978; Toscano *et al.*, 1983; Fasulo & Gagliani, 1987), e potrà essere di ausilio nel verificare la persistenza di specie riportate per l'area nei primissimi studi scientifici (Costa, 1829; Scacchi, 1836; Delle Chiaje, 1841-1844) o in lavori più recenti (Praus Franceschini, 1906; 1914; Bellini, 1929; Bedulli *et al.*, 1994).

Materiali e metodi

L'area di studio, sita nell'Isola di Procida, è compresa tra le coordinate 40°77'1"N-14°01'6"E e 40°76'6"N-14°02'5"E. Il fondo marino è eterogeneo, con alternanza di substrati rocciosi, ricoperti di alghe, e sabbiosi ove vi

sono estese praterie di *Posidonia oceanica*. La presenza di numerosi anfratti, inoltre, determina una miriade di microambienti che permettono l'insediamento di particolari specie. Negli ultimi anni si è assistito ad un fenomeno di regressione delle colonie di *Cladocora cespitosa*, riportate anche da Ghisotti (1978) e, parallelamente, all'incremento dell'alga invasiva *Caulerpa racemosa*.

I molluschi rinvenuti, sia viventi che in tanatocenosi, sono stati raccolti negli anni dal 1976 al 2005 ad una profondità compresa tra 0 e circa 5 m. I prelievi sono stati eseguiti prevalentemente a mano sui vari substrati ed all'interno di detrito e lavaggio d'alghe; sono state, inoltre, effettuate retinate (maglia 0,5 mm) su *Posidonia*. Nella check-list, accanto ad ogni specie, è stata riportata anche la frequenza e lo stato di rinvenimento, se vivente o no. La nomenclatura segue il CLEMAM (<http://www.somali.asso.fr/clemam/index.clemam.html>, ultima ricerca 11/11/2005).

Risultati

Durante gli studi sono state identificate 419 differenti specie di molluschi, così suddivise: 6 Polyplacophora, 299 Gastropoda, 3 Scaphopoda, 105 Bivalvia e 6 Cephalopoda (**Tab. 1**).



Fig. 1. Area di studio.

Fig. 1. Study area.

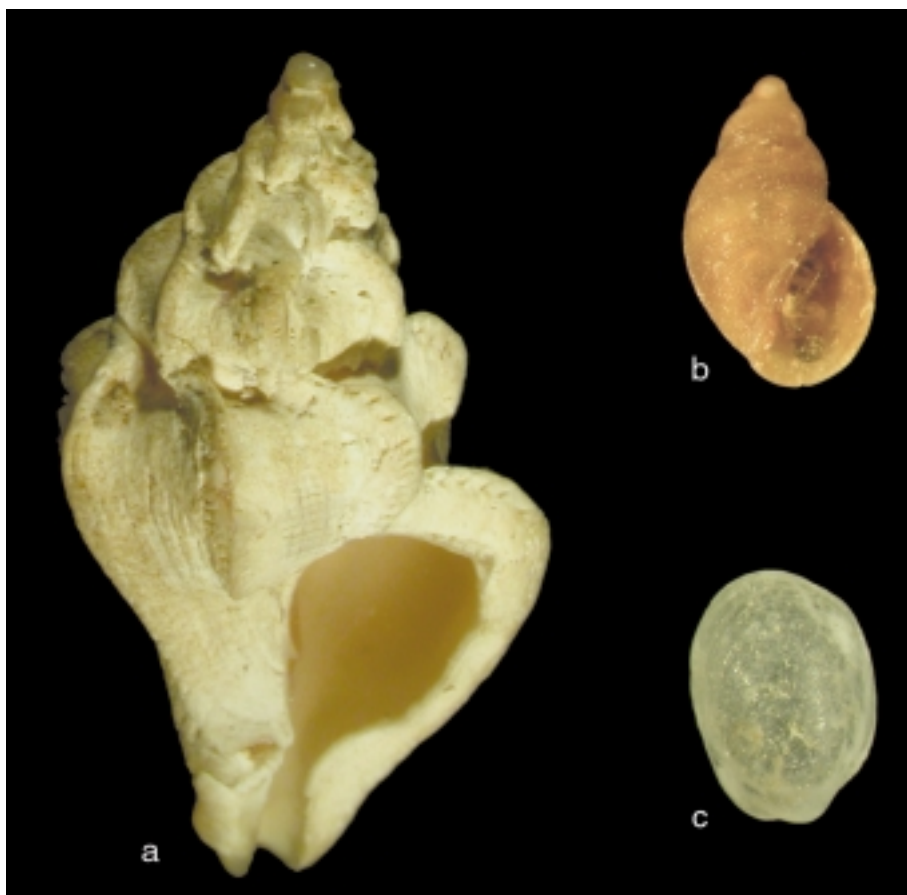


Fig. 2. **a.** *Dermomurex scalaroides* (de Blainville, 1829); **b.** *Ersilia mediterranea* (Monterosato, 1869); **c.** *Crenella arenaria* Monterosato, 1875.

Fig. 2. **a.** *Dermomurex scalaroides* (de Blainville, 1829); **b.** *Ersilia mediterranea* (Monterosato, 1869); **c.** *Crenella arenaria* Monterosato, 1875.

Cl.	Famiglia	specie	vivente	frequenza	nota
POLYPLACOPHORA	Leptochitonidae	<i>Lepidopleurus cajetanus</i> (Poli, 1791)	sì	C	
	Ischnochitonidae	<i>Ischnochiton rissoi</i> (Payraudeau, 1826)	sì	CC	1
		<i>Callochiton septemvalvis</i> (Montagu, 1803)	no	R	
		<i>Lepidochitona caprearum</i> (Scacchi, 1836)	sì	PC	
Chitonidae	<i>Chiton olivaceus</i> Spengler, 1797	sì	CC		
Acanthochitonidae	<i>Acanthochitona fascicularis</i> (Linné, 1767)	sì	C		
GASTROPODA	Patellidae	<i>Patella caerulea</i> Linnaeus, 1758	sì	CC	
		<i>Patella ulyssiponensis</i> Gmelin, 1791	sì	CC	
		<i>Patella rustica</i> Linnaeus, 1758	sì	C	
	Lottiidae	<i>Tectura virginea</i> (Müller O.F., 1776)	no	R	
	Neritidae	<i>Smaragdia viridis</i> (Linnaeus, 1758)	sì	C	
	Fissurellidae	<i>Emarginula huzardii</i> Payraudeau, 1826	no	PC	
		<i>Emarginula elongata</i> Gray J.E., 1825	sì	PC	
		<i>Emarginula adriatica</i> Costa O.G., 1829	no	PC	
		<i>Emarginula pustula</i> Thiele in Küster, 1913	no	R	
		<i>Diodora graeca</i> (Linnaeus, 1758)	sì	C	
		<i>Diodora gibberula</i> (Lamarck 1822)	no	CC	
	<i>Fissurella nubecula</i> (Linnaeus, 1758)	sì	CC		
	Scissurellidae	<i>Scissurella costata</i> d'Orbigny, 1824	sì	C	2
		<i>Sinezona cingulata</i> (Costa O.G., 1861)	sì	PC	
	Haliotidae	<i>Haliotis tuberculata lamellosa</i> Lamarck, 1822	sì	CC	
	Trochidae	<i>Calliostoma conulus</i> Linnaeus, 1758	no	R	3
		<i>Calliostoma laugierii</i> (Payraudeau, 1826)	sì	C	
<i>Danilia tinei</i> (Calcara, 1839)		no	RR		
<i>Gibbula adansonii</i> (Payraudeau, 1826)		sì	CC	4	
<i>Gibbula turbinoides</i> (Deshayes, 1835)		no	C		
<i>Gibbula racketsi</i> (Payraudeau, 1826)		sì	C		
<i>Gibbula vimontiae</i> Monterosato, 1884		no	PC		
<i>Gibbula divaricata</i> (Linnaeus, 1758)		sì	R		
<i>Gibbula rarilineata</i> (Michaud, 1829)		sì	R		
<i>Gibbula umbilicaris</i> (Linnaeus, 1758)		sì	CC		
<i>Gibbula ardens</i> (von Salis, 1793)		sì	CC		
<i>Gibbula guttadauri</i> (Philippi, 1836)		no	R		
<i>Gibbula varia</i> (Linnaeus, 1758)		sì	CC		
<i>Gibbula philberti</i> (Récluz, 1843)		no	PC		
<i>Gibbula fanulum</i> (Gmelin, 1791)		sì	C	5	
<i>Phorcus richardi</i> (Payraudeau, 1826)		sì	CC		
<i>Osilinus turbinatus</i> (Born, 1778)		sì	CC		
<i>Osilinus articulatus</i> (Lamarck, 1822)		sì	C		
<i>Jujubinus exasperatus</i> (Pennant, 1777)		sì	CC		
<i>Jujubinus striatus</i> (Linnaeus, 1758)	sì	CC			
<i>Clanculus corallinus</i> (Gmelin, 1791)	no	PC			
<i>Clanculus cruciatus</i> (Linnaeus, 1758)	sì	CC			
<i>Clanculus jussieui</i> (Payraudeau, 1826)	no	C			
Skeneidae	<i>Skenea catenoides</i> (Monterosato, 1877)	no	R		
	<i>Dikoleps</i> sp.	no	RR		
Turbinidae	<i>Bolma rugosa</i> (Linné, 1767)	no	PC		
	<i>Homalopoma sanguineum</i> (Linnaeus, 1758)	no	R		
Tricoliidae	<i>Tricolia pullus pullus</i> (Linnaeus, 1758)	sì	CC		
	<i>Tricolia speciosa</i> (Megerle von Mühlfeld, 1824)	no	CC		
	<i>Tricolia tenuis</i> (Michaud, 1829)	sì	CC		
Cerithiidae	<i>Bittium latreillii</i> (Payraudeau, 1826)	sì	CC		
	<i>Bittium reticulatum</i> (da Costa, 1778)	sì	C		
	<i>Cerithium renovatum</i> Monterosato, 1884	sì	C		
	<i>Cerithium vulgatum</i> Bruguière, 1792	sì	CC		
Fossaridae	<i>Fossarus ambiguus</i> (Linnaeus, 1758)	no	R		

Cl.	Famiglia	specie	vivente	frequenza	nota
	Potamididae	<i>Potamides conicus</i> (de Blainville, 1829)	no	RR	6
	Siliquariidae	<i>Tenagodus obtusus</i> (Schumacher, 1817)	no	RR	7
	Turritellidae	<i>Turritella communis</i> Risso, 1826 <i>Turritella turbona</i> Monterosato, 1877	no no	R R	
	Littorinidae	<i>Melarhappe neritoides</i> (Linnaeus, 1758)	sì	C	8
	Cingulopsidae	<i>Eatonina cossurae</i> (Calcara, 1841) <i>Eatonina pumila</i> (Monterosato, 1884) <i>Eatonina fulgida</i> (Adams J., 1797)	no no sì	PC PC R	
GASTROPODA	Rissoidea	<i>Crisilla marioni</i> (Fasulo & Gaglini, 1987)	no	RR	9
		<i>Crisilla semistriata</i> (Montagu, 1808)	no	C	
		<i>Crisilla simulans</i> Locard, 1886	no	R	10
		<i>Crisilla beniamina</i> (Monterosato, 1884)	no	R	
		<i>Rudolphosetia turriculata</i> (Monterosato, 1884)	no	R	
		<i>Setia ambigua</i> (Brugnone, 1873)	no	R	
		<i>Peringiella elegans</i> (Locard, 1892)	no	RR	11
		<i>Manzonina crassa</i> (Kanmacher, 1798)	no	C	
		<i>Obtusella intersecta</i> (Wood S., 1857)	no	RR	12
		<i>Alvania tenera</i> (Philippi, 1844)	no	R	
		<i>Alvania discors</i> (Allan, 1818)	sì	CC	
		<i>Alvania lineata</i> Risso, 1826	no	CC	
		<i>Alvania lanciae</i> (Calcara 1841)	no	CC	
		<i>Alvania settepassii</i> Amati & Nofroni, 1985	no	RR	13
		<i>Alvania cimex</i> (Linnaeus, 1758)	no	C	
		<i>Alvania mamillata</i> Risso, 1826	no	CC	
		<i>Alvania geryonia</i> (Nardo, 1847)	no	C	
		<i>Alvania subcrenulata</i> (Bucquoy, Dautzenberg & Dollfus, 1884)	no	CC	
		<i>Alvania beani</i> (Hanley in Thorpe, 1844)	no	R	
		<i>Alvania scabra</i> (Philippi, 1844)	no	PC	
		<i>Alvania lactea</i> (Michaud, 1832)	no	PC	
		<i>Alvania cancellata</i> (da Costa, 1778)	no	C	
		<i>Alvania carinata</i> (da Costa, 1778)	no	PC	
		<i>Alvania pagodula</i> (Bucquoy, Dautzenberg & Dollfus, 1884)	no	C	
		<i>Alvania rudis</i> (Philippi, 1844)	no	R	
		<i>Pusillina radiata</i> (Philippi, 1836)	no	C	
		<i>Pusillina marginata</i> (Michaud, 1832)	no	PC	
		<i>Pusillina munda</i> (Monterosato, 1884)	no	CC	14
		<i>Pusillina philippi</i> (Aradas & Maggiore, 1844)	no	C	
		<i>Pusillina lineolata</i> (Michaud, 1832)	no	RR	15
		<i>Pusillina inconspicua</i> (Alder, 1844)	no	RR	16
		<i>Rissoa scurra</i> (Monterosato, 1917)	no	R	
		<i>Rissoa lia</i> (Monterosato, 1884)	no	R	
<i>Rissoa similis</i> Scacchi, 1836	sì	C			
<i>Rissoa ventricosa</i> Desmarest, 1814	no	CC			
<i>Rissoa variabilis</i> (Megerle von Mühlfeld, 1824)	sì	CC			
<i>Rissoa guerinii</i> Récluz, 1843	sì	C			
<i>Rissoa violacea</i> Desmarest, 1814	no	C			
<i>Rissoa auriscalpium</i> (Linnaeus, 1758)	no	PC			
<i>Rissoa italiensis</i> Verduin, 1985	no	CC	17		
<i>Rissoa membranacea</i> (Adams J., 1800)	no	C			
<i>Rissoa monodonta</i> Philippi, 1836	no	C			
<i>Rissoina bruguieri</i> (Payraudeau, 1826)	no	C			
Adeorbidae	<i>Circulus striatus</i> (Philippi, 1836)	no	R		
Anabathridae	<i>Pisinna glabrata</i> (Megerle von Mühlfeld, 1824)	sì	CC		
	<i>Nodulus contortus</i> (Jeffreys, 1856)	sì	CC		
Assimineidae	<i>Paludinella littorina</i> (Delle Chiaje, 1828)	no	RR	18	
Barleeidae	<i>Barleeia unifasciata</i> (Montagu, 1803)	sì	CC		
Caecidae	<i>Parastrophia asturiana</i> de Folin, 1870	no	R		
	<i>Caecum trachea</i> (Montagu, 1803)	no	R		
	<i>Caecum subannulatum</i> de Folin, 1870	no	C		

Cl.	Famiglia	specie	vivente	frequenza	nota
GASTROPODA	Caecidae	<i>Caecum auriculatum</i> de Folin, 1868 <i>Caecum clarkii</i> Carpenter, 1859	no no	PC RR	19
	Tornidae	<i>Tornus subcarinatus</i> (Montagu, 1803)	no	PC	
	Truncatellidae	<i>Truncatella subcylindrica</i> (Linnaeus, 1767)	no	C	
	Vermetidae	<i>Dendropoma petraeum</i> (Monterosato, 1884) <i>Vermetus triquetrus</i> Ant. Bivona, 1832 <i>Vermetus rugulosus</i> Monterosato, 1878 <i>Petalocochnus glomeratus</i> (Linnaeus, 1758) <i>Serpulorbis arenarius</i> (Linné, 1767)	sì sì no no sì	R R R C PC	
	Aporrhaidae	<i>Aporrhais pespelecani</i> (Linnaeus, 1758)	no	R	
	Vanikoridae	<i>Megalomphalus disciformis</i> (Granata & Grillo, 1877)	no	PC	
	Calyptraeidae	<i>Calyptraea chinensis</i> (Linnaeus, 1758) <i>Crepidula unguiformis</i> Lamarck, 1822	no no	R PC	
	Triviidae	<i>Trivia arctica</i> (Pulteney, 1799) <i>Trivia pulex</i> (Solander in Gray J.E., 1828)	no sì	RR PC	20
	Cypraeidae	<i>Luria lurida</i> (Linnaeus, 1758) <i>Erosaria spurca</i> (Linnaeus 1758) <i>Zonaria pyrum</i> (Gmelin, 1791)	sì sì sì	R R R	21 21 21
	Naticidae	<i>Neverita josephimia</i> Risso, 1826 <i>Euspira macilenta</i> (Philippi, 1844) <i>Euspira pulchella</i> (Risso, 1826) <i>Payraudeautia intricata</i> (Donovan, 1804) <i>Natica stercusmuscarum</i> (Gmelin, 1791) <i>Natica hebraea</i> (Martyn, 1784) <i>Natica dillwynii</i> Payraudeau, 1826	no no sì no no sì sì	R R R C R R PC	
	Cassidae	<i>Galeodea echinophora</i> (Linnaeus, 1758)	no	R	
	Ranellidae	<i>Cymatium parthenopeum</i> (von Salis, 1793) <i>Cymatium cutaceum</i> (Lamarck, 1816) <i>Cymatium corrugatum</i> (Lamarck, 1816)	sì sì sì	R R R	22 22 22
	Atlantidae	<i>Atlanta peronii</i> Lesueur, 1817	no	R	
	Triphoridae	<i>Monophorus perversus</i> (Linnaeus, 1758) <i>Metaxia metaxae</i> (delle Chiaje, 1828) <i>Marshallora adversa</i> (Montagu, 1803) <i>Obesula marisnostri</i> Bouchet, 1985	no no no no	C PC PC PC	
	Cerithiopsidae	<i>Cerithiopsis tubercularis</i> (Montagu, 1803) <i>Cerithiopsis minima</i> (Brusina, 1865) <i>Cerithiopsis scalaris</i> Locard, 1892	no no no	PC R R	
	Aclididae	<i>Aclis minor</i> (Brown, 1827)	no	R	
	Epitoniidae	<i>Opalia hellenica</i> (Forbes, 1844) <i>Gyroscala lamellosa</i> (Lamarck, 1822) <i>Epitonium pulchellum</i> (Ant. Bivona, 1832) <i>Epitonium commune</i> (Lamarck, 1822) <i>Epitonium algerianum</i> (Weinkauff, 1866)	no no no sì no	RR PC RR C RR	23 24 25
	Eulimidae	<i>Ersilia mediterranea</i> (Monterosato, 1869) <i>Eulima glabra</i> (da Costa, 1778) <i>Parvioris ibizencus</i> (Nordsieck, 1968) <i>Melanella polita</i> (Linnaeus, 1758) <i>Melanella alba</i> (da Costa, 1778) <i>Vitreolina incurva</i> (Bucquoy, Dautzenberg & Dollfus, 1883) <i>Vitreolina curva</i> (Monterosato, 1874) <i>Vitreolina antiflexa</i> Monterosato, 1884	no no no no no no no no	R R C PC R C R R	26
	Muricidae	<i>Hexaplex trunculus</i> (Linnaeus, 1758) <i>Bolinus brandaris</i> (Linnaeus, 1758) <i>Typhinellus labiatus</i> (de Cristofori & Jan, 1832) <i>Dermomurex scalaroides</i> (de Blainville, 1829)	sì no sì sì	CC R R R	27

Cl.	Famiglia	specie	vivente	frequenza	nota
GASTROPODA	Muricidae	<i>Muricopsis cristata</i> (Brocchi 1814)	sì	C	
		<i>Ocenebrina aciculata</i> (Lamarck, 1822)	no	CC	
		<i>Ocenebrina edwardsii</i> (Payraudeau, 1826)	sì	C	
		<i>Ocenebra erinaceus</i> (Linnaeus, 1758)	sì	PC	
		<i>Stramonita haemastoma</i> (Linné, 1766)	no	R	
	Coralliophilidae	<i>Coralliophila meyerendorffii</i> (Calcara, 1845)	sì	R	
	Fasciolariidae	<i>Fasciolaria lignaria</i> (Linnaeus, 1758)	sì	PC	
		<i>Fusinus syracusanus</i> (Linnaeus, 1758)	no	R	
		<i>Fusinus sanctaeluciae</i> (Von Salis, 1793)	sì	PC	
		<i>Fusinus pulchellus</i> (Philippi, 1844)	sì	PC	
	Buccinidae	<i>Engina leucozona</i> (Philippi, 1843)	no	PC	
		<i>Buccinulum corneum</i> (Linnaeus, 1758)	sì	PC	
		<i>Pisania striata</i> (Gmelin, 1791)	sì	C	
		<i>Pollia scacchiana</i> (Philippi, 1844)	no	PC	
		<i>Pollia dorbignyi</i> (Payraudeau, 1826)	no	C	
<i>Chauvetia lefebvrei</i> (Maravigna, 1840)		no	R		
<i>Chauvetia brunnea</i> (Donovan, 1804)		sì	R		
<i>Chauvetia turritellata</i> (Deshayes, 1835)		no	CC		
Nassariidae	<i>Cyclope neritea</i> (Linnaeus, 1758)	no	PC		
	<i>Cyclope pellucida</i> Risso 1826	sì	R		
	<i>Nassarius mutabilis</i> (Linnaeus, 1758)	no	PC		
	<i>Nassarius corniculum</i> (Olivi, 1792)	sì	C		
	<i>Nassarius nitidus</i> (Jeffreys, 1867)	no	R		
	<i>Nassarius cuvierii</i> (Payraudeau, 1826)	sì	CC		
	<i>Nassarius incrassatus</i> (Ström, 1768)	no	CC		
<i>Nassarius pygmaeus</i> (Lamarck, 1822)	no	R			
Columbellidae	<i>Mitrella scripta</i> (Linnaeus, 1758)	sì	CC		
	<i>Mitrella gervillii</i> (Payraudeau, 1826)	no	RR	28	
	<i>Mitrella minor</i> (Scacchi, 1836)	no	R		
	<i>Columbella rustica</i> (Linnaeus, 1758)	sì	CC		
Costellariidae	<i>Vexillum tricolor</i> (Gmelin, 1791)	no	C		
	<i>Vexillum savignyi</i> (Payraudeau, 1826)	no	C		
	<i>Vexillum granum</i> (Forbes, 1844)	no	RR	29	
	<i>Vexillum ebenus</i> (Lamarck, 1811)	sì	PC		
Marginellidae	<i>Granulina marginata</i> (Ant. Bivona, 1832)	no	R		
	<i>Granulina boucheti</i> Gofas, 1992	no	CC	30	
	<i>Volvarina mitrella</i> (Risso, 1826)	no	R		
Cystiscidae	<i>Gibberula miliaria</i> (Linnaeus, 1758)	sì	C		
	<i>Gibberula turgidula</i> (Locard & Caziot, 1900)	no	R		
	<i>Gibberula philippii</i> (Monterosato, 1878)	sì	C		
Mitridae	<i>Mitra cornicula</i> (Linnaeus, 1758)	no	PC		
Turridae	<i>Haedropleura septangularis</i> (Montagu, 1803)	sì	C		
Conidae	<i>Mitromorpha olivoidea</i> (Cantraine, 1835)	no	C		
	<i>Mangelia scabrida</i> Monterosato 1890	no	R		
	<i>Mangelia stossiciana</i> Brusina 1869	no	PC		
	<i>Mangelia unifasciata</i> Deshayes 1835	no	PC		
	<i>Mangelia vauquelini</i> (Payraudeau, 1826)	no	C		
	<i>Mangelia caeruleans</i> (Philippi, 1844)	sì	C		
	<i>Mangelia taeniata</i> (Deshayes, 1835)	no	C		
	<i>Mangelia paciniana</i> (Calcara, 1839)	no	R		
	<i>Mangelia multilineolata</i> (Deshayes, 1835)	no	PC		
	<i>Mangelia difficilis</i> (Locard & Caziot, 1900)	no	R		
	<i>Mangelia attenuata</i> (Montagu, 1803)	no	PC		
	<i>Mangelia indistincta</i> (Monterosato, 1875)	no	R		
	<i>Bela nebula</i> (Montagu, 1803)	no	C		
	<i>Bela laevigata</i> (Philippi, 1836)	no	R		
	<i>Bela menkhorsti</i> van Aartsen, 1988	no	C		
	<i>Bela costulata</i> (Risso, 1826)	no	C		
	<i>Bela brachystoma</i> (Philippi, 1844)	no	R	31	

Cl.	Famiglia	specie	vivente	frequenza	nota
GASTROPODA	Conidae	<i>Clathromangelia granum</i> (Philippi, 1844)	no	C	
		<i>Raphitoma echinata</i> (Brocchi, 1814)	no	R	
		<i>Raphitoma philberti</i> (Michaud, 1829)	no	C	
		<i>Raphitoma purpurea</i> (Montagu, 1803)	no	C	
		<i>Raphitoma linearis</i> (Montagu, 1803)	no	C	
		<i>Raphitoma leufroyi</i> (Michaud, 1828)	no	PC	
		<i>Conus mediterraneus</i> Hwass in Bruguière 1792	sì	CC	
	Mathildidae	<i>Mathilda gemmulata</i> Semper, 1865	no	RR	32
	Rissoellidae	<i>Rissoella inflata</i> (Monterosato, 1880)	sì	PC	
	Omalogyridae	<i>Omalogyra atomus</i> (Philippi, 1841)	sì	C	
		<i>Ammonicera fischeriana</i> (Monterosato, 1869)	sì	PC	
	Cornirostridae	<i>Tomura depressa</i> (Granata-Grillo, 1877)	no	R	33
	Hyalogyrinidae	<i>Xenoskenea pellucida</i> (Monterosato, 1874)	no	RR	34
	Cimidae	<i>Graphis albida</i> (Kanmacher, 1798)	no	R	
	Pyramidellidae	<i>Odostomella bicincta</i> (Tiberi, 1868)	no	R	35
		<i>Odostomella doliolum</i> (Philippi, 1844)	no	C	
		<i>Chrysallida emaciata</i> (Brusina, 1866)	no	PC	
		<i>Chrysallida decussata</i> (Montagu, 1803)	no	RR	
		<i>Chrysallida indistincta</i> (Montagu, 1808)	no	PC	
		<i>Chrysallida suturalis</i> (Philippi, 1844)	no	R	36
		<i>Chrysallida jeffreysiana</i> (Monterosato, 1884)	no	R	
		<i>Chrysallida excavata</i> (Philippi, 1836)	no	PC	
		<i>Clathrella clathrata</i> (Philippi, 1844)	no	R	
		<i>Euparthenia humboldti</i> (Risso, 1826)	no	R	
		<i>Ondina scandens</i> (Monterosato, 1884)	no	R	37
		<i>Ondina vitrea</i> (Brusina, 1866)	no	R	
		<i>Odostomia erjaveciana</i> Brusina, 1869	no	R	
		<i>Odostomia conoidea</i> (Brocchi, 1814)	no	CC	
		<i>Odostomia conspicua</i> Alder, 1850	no	R	
<i>Odostomia acuta</i> Jeffreys, 1848		no	PC		
<i>Odostomia unidentata</i> (Montagu, 1803)		no	PC		
<i>Odostomia scalaris</i> MacGillivray, 1843		no	R		
<i>Odostomia turriculata</i> Monterosato, 1869		no	R		
<i>Odostomia carrozzai</i> van Aartsen, 1987		no	R		
<i>Odostomia nitens</i> Jeffreys, 1870		no	RR		
<i>Odostomia improbabilis</i> Oberling, 1970		no	PC		
<i>Eulimella acicula</i> (Philippi, 1836)		no	PC		
<i>Turbonilla lactea</i> (Linnaeus, 1758)	no	CC			
<i>Turbonilla gradata</i> Bucquoy, Dautzenberg & Dollfus, 1883	no	R			
<i>Turbonilla pusilla</i> (Philippi, 1844)	no	PC			
<i>Turbonilla jeffreysii</i> (Forbes & Hanley, 1851)	sì	C			
<i>Turbonilla striatula</i> (Linnaeus, 1758)	no	PC			
Retusidae	<i>Retusa mammillata</i> (Philippi, 1836)	no	PC		
	<i>Retusa truncatula</i> (Bruguière, 1792)	sì	CC		
	<i>Cylichnina umbilicata</i> (Montagu, 1803)	no	C		
	<i>Volvulella acuminata</i> (Bruguière, 1792)	no	R		
Ringiculidae	<i>Ringicula auriculata</i> (Ménard de la Groye, 1811)	no	R		
Bullidae	<i>Bulla striata</i> Bruguière, 1792	sì	CC		
Haminoeidae	<i>Atys jeffreysi</i> (Weinkauff, 1866)	sì	R		
	<i>Weinkauffia turgidula</i> (Forbes, 1844)	sì	C		
	<i>Haminoea hydatis</i> (Linnaeus, 1758)	no	C		
Philinidae	<i>Philine aperta</i> (Linné, 1767)	no	R		
	<i>Philine catena</i> (Montagu, 1803)	no	PC		
	<i>Philine intricata</i> Monterosato, 1884	no	R		
Aglajidae	<i>Philinopsis depicta</i> (Renier, 1807)	sì	R		
Cavoliniidae	<i>Cavolinia inflexa</i> (Lesueur, 1813)	no	RR	38	
	<i>Creseis acicula</i> Rang, 1828	no	R		

Cl.	Famiglia	specie	vivente	frequenza	nota
GASTROPODA	Volvatellidae	<i>Ascobulla fragilis</i> (Jeffreys, 1856)	no	R	39
	Tylodinae	<i>Tylodina perversa</i> (Gmelin, 1791)	no	RR	40
	Pleurobranchidae	<i>Pleurobranchaea meckelii</i> Meckel in Leue, 1813 <i>Berthella</i> sp. <i>Berthella aurantiaca</i> (Risso, 1818) <i>Pleurobranchus testudinarius</i> Cantraine, 1835	sì	R	41
			no	PC	
			sì	PC	
			sì	RR	
	Akeridae	<i>Akera bullata</i> Müller O.F., 1776	no	R	
	Aplysiidae	<i>Aplysia depilans</i> Gmelin, 1791 <i>Aplysia fasciata</i> (Poiret, 1789)	sì	C	
			sì	PC	
	Dolabriferidae	<i>Notharcus punctatus</i> Philippi, 1836	sì	RR	42
	Discodorididae	<i>Discodoris atromaculata</i> (Bergh, 1880)	sì	PC	
	Aeoliidiidae	<i>Spurilla neapolitana</i> (delle Chiaje, 1841)	sì	PC	
Facelinidae	<i>Cratena peregrina</i> (Gmelin, 1791)	sì	R		
Flabellinidae	<i>Flabellina pedata</i> (Montagu, 1815)	sì	PC		
Siphonariidae	<i>Williamia gussonii</i> (Costa O.G., 1829)	sì	PC		
Trimusculidae	<i>Trimusculus mammilaris</i> (Linnaeus, 1758)	no	R		
Ellobiidae	<i>Ovatella firminii</i> (Payraudeau, 1826) <i>Myosotella myosotis</i> (Draparnaud, 1801) <i>Auriculinella bidentata</i> (Montagu, 1808)	no	R		
		no	PC		
		no	R		
Scaphopoda	Dentaliidae	<i>Dentalium inaequicostatum</i> Dautzenberg 1891 <i>Dentalium vulgare</i> da Costa, 1778	no	R	43
			sì	C	
Gadilidae	<i>Dischides politus</i> (Wood S., 1842)	no	RR	44	
BIVALVIA	Solemyidae	<i>Solemya togata</i> (Poli, 1791)	no	RR	45
	Nuculidae	<i>Nucula nitidosa</i> Winckworth, 1930	sì	C	
	Arcidae	<i>Arca noae</i> Linnaeus, 1758 <i>Barbatia barbata</i> (Linnaeus, 1758)	sì	CC	
			sì	C	
	Noetiidae	<i>Striarca lactea</i> (Linnaeus, 1758)	sì	CC	
	Glycymerididae	<i>Glycymeris glycymeris</i> (Linnaeus, 1758) <i>Glycymeris violacescens</i> (Lamarck, 1819)	no	R	
			no	R	
	Mytilidae	<i>Mytilus galloprovincialis</i> Lamarck, 1819 <i>Mytilaster solidus</i> Monterosato, 1883 <i>Crenella arenaria</i> Monterosato, 1875 <i>Gregariella petagnae</i> (Scacchi, 1832) <i>Modiolarca subpicta</i> (Cantraine, 1835) <i>Musculus costulatus</i> (Risso, 1826) <i>Rhomboidella prideauxi</i> (Leach, 1815) <i>Lithophaga lithophaga</i> (Linnaeus, 1758) <i>Modiolus barbatus</i> (Linnaeus, 1758) <i>Modiolus adriaticus</i> (Lamarck, 1819)	sì	C	46
			sì	PC	
			no	R	
			no	PC	
			no	R	
			sì	PC	
no			R		
sì			R		
sì			PC		
sì			R		
Pinnidae	<i>Pinna nobilis</i> Linnaeus, 1758	sì	R		
Pectinidae	<i>Lissopecten hyalinus</i> (Poli, 1795) <i>Aequipecten opercularis</i> (Linnaeus, 1758) <i>Crassadoma multistriata</i> (Poli, 1795) <i>Chlamys varia</i> (Linnaeus, 1758) <i>Chlamys flexuosa</i> (Poli, 1795) <i>Chlamys glabra</i> (Linnaeus, 1758) <i>Chlamys pesfelis</i> (Linnaeus, 1758) <i>Pecten jacobaeus</i> (Linnaeus, 1758)	sì	C		
		no	R		
		sì	PC		
		sì	C		
		sì	R		
		sì	R		
		no	R		
sì	R				
Spondylidae	<i>Spondylus gaederopus</i> Linnaeus, 1758	sì	PC		
Anomiidae	<i>Anomia ephippium</i> Linnaeus, 1758 <i>Pododesmus patelliformis</i> (Linné, 1761)	sì	CC		
		sì	R		
Limidae	<i>Lima lima</i> (Linnaeus, 1758)	sì	PC		

Cl.	Famiglia	specie	vivente	frequenza	nota
BIVALVIA	Limidae	<i>Limaria tuberculata</i> (Olivi, 1792)	sì	C	
		<i>Limaria hians</i> (Gmelin, 1791)	sì	C	
		<i>Limatula subauriculata</i> (Montagu, 1808)	no	RR	47
		<i>Limea loscombii</i> (Sowerby G.B. I, 1824)	sì	RR	48
	Ostreidae	<i>Ostrea edulis</i> Linnaeus, 1758	no	PC	
	Lucinidae	<i>Ctena decussata</i> (Costa O.G., 1829)	sì	C	
		<i>Loripes lacteus</i> (Linnaeus, 1758)	no	PC	
		<i>Anodontia fragilis</i> (Philippi, 1836)	sì	R	
		<i>Lucinella divaricata</i> (Linnaeus, 1758)	sì	C	
	Ungulinidae	<i>Diplodonta rotundata</i> (Montagu, 1803)	no	R	49
		<i>Diplodonta trigona</i> (Scacchi, 1835)	sì	C	
	Chamidae	<i>Chama gryphoides</i> Linnaeus, 1758	sì	CC	
		<i>Pseudochama gryphina</i> (Lamarck, 1819)	sì	R	
	Galeommatidae	<i>Galeomma turtoni</i> Sowerby G.B. I in Turton, 1825	sì	PC	
	Kelliidae	<i>Bornia sebetia</i> (Costa O.G., 1829)	sì	PC	
		<i>Bornia geoffroyi</i> (Payraudeau, 1826)	sì	R	50
	Lasaeidae	<i>Lasaea rubra</i> (Montagu, 1803)	sì	R	
		<i>Scacchia</i> sp.	no	RR	
	Leptonidae	<i>Lepton squamosum</i> (Montagu, 1803)	no	RR	51
	Montacutidae	<i>Montacuta ferruginosa</i> (Montagu, 1808)	no	R	
		<i>Mysella bidentata</i> (Montagu, 1803)	no	PC	
	Carditidae	<i>Venericardia antiquata</i> (Linnaeus, 1758)	sì	C	
		<i>Cardita calyculata</i> (Linnaeus, 1758)	sì	CC	
<i>Glans trapezia</i> (Linné, 1767)		sì	CC		
<i>Glans aculeata</i> (Poli, 1795)		no	RR	52	
<i>Pteromeris corbis</i> (Philippi, 1836)		sì	R		
Cardiidae	<i>Acanthocardia tuberculata</i> (Linnaeus, 1758)	no	R		
	<i>Parvicardium scriptum</i> (Bucquoy, Dautzenberg & Dollfus, 1892)	sì	C		
	<i>Parvicardium exiguum</i> (Gmelin, 1791)	no	R		
	<i>Papillicardium papillosum</i> (Poli, 1791)	sì	CC		
	<i>Laevicardium crassum</i> (Gmelin, 1791)	no	R		
Mactridae	<i>Mactra stultorum</i> (Linnaeus, 1758)	no	R		
	<i>Spisula subtruncata</i> (da Costa, 1778)	no	PC		
	<i>Lutraria magna</i> (da Costa, 1778)	sì	PC	53	
Mesodesmatidae	<i>Donacilla cornea</i> (Poli, 1791)	no	R		
Pharidae	<i>Ensis</i> sp.	no	R		
Tellinidae	<i>Arcopagia balaustina</i> (Linnaeus, 1758)	sì	C		
	<i>Tellina serrata</i> Brocchi, 1814	no	RR	54	
	<i>Tellina incarnata</i> Linnaeus, 1758	no	RR	55	
	<i>Tellina distorta</i> Poli, 1791	no	C		
	<i>Tellina pygmaea</i> Lovén, 1846	no	R	56	
	<i>Tellina planata</i> Linnaeus, 1758	no	R		
	<i>Tellina tenuis</i> da Costa, 1778	no	R		
<i>Gastrana fragilis</i> (Linnaeus, 1758)	no	PC			
Donacidae	<i>Capsella variegata</i> (Gmelin, 1791)	no	R		
	<i>Donax trunculus</i> Linnaeus, 1758	no	PC		
	<i>Donax semistriatus</i> Poli, 1795	no	R		
Psammobiidae	<i>Gari depressa</i> (Pennant, 1777)	no	PC		
	<i>Gari costulata</i> (Turton, 1822)	no	R		
	<i>Gari fervensis</i> (Gmelin, 1791)	no	RR	57	
Semelidae	<i>Abra alba</i> (Wood W., 1802)	no	PC		
Trapezidae	<i>Coralliophaga lithophagella</i> (Lamarck, 1819)	no	R		
Veneridae	<i>Gouldia minima</i> (Montagu, 18039)	sì	C		
	<i>Pitar rudis</i> (Poli, 1795)	sì	PC		
	<i>Callista chione</i> (Linnaeus, 1758)	sì	PC		

Cl.	Famiglia	specie	vivente	frequenza	nota
BIVALVIA	Veneridae	<i>Dosinia lupinus</i> (Linnaeus, 1758)	no	R	58
		<i>Dosinia exoleta</i> (Linnaeus, 1758)	no	C	
		<i>Clausinella fasciata</i> (da Costa, 1778)	sì	R	
		<i>Venus verrucosa</i> Linnaeus, 1758	sì	CC	
		<i>Chamelea gallina</i> (Linnaeus, 1758)	no	PC	
		<i>Timoclea ovata</i> (Pennant, 1777)	no	RR	
		<i>Irus irus</i> (Linnaeus, 1758)	sì	C	
		<i>Venerupis lucens</i> (Locard, 1886)	no	R	
		<i>Venerupis corrugata</i> (Gmelin, 1791)	sì	PC	
		<i>Venerupis aurea</i> (Gmelin, 1791)	sì	CC	
Petricolidae	<i>Lajonkairia lajonkairii</i> (Payraudeau, 1826)	no	C		
Myidae	<i>Sphenia binghami</i> Turton, 1822	no	RR	59	
Corbulidae	<i>Corbula gibba</i> (Olivi, 1792)	sì	C		
Gastrochaenidae	<i>Gastrochaena dubia</i> (Pennant, 1777)	no	R		
Hiatellidae	<i>Hiatella arctica</i> (Linné, 1767)	no	PC		
Teredinidae	<i>Teredo navalis</i> Linnaeus, 1758	sì	PC		
Thraciidae	<i>Thracia pubescens</i> (Pulteney, 1799) <i>Thracia corbuloides</i> Deshayes, 1830 <i>Thracia papyracea</i> (Poli, 1791) <i>Thracia distorta</i> (Montagu, 1803)	no	RR	60	
		no	R		
		no	PC		
		no	PC		
CEPHALOPODA	Sepiidae	<i>Sepia officinalis</i> Linnaeus, 1758	sì	C	
	Sepiolidae	<i>Sepiola rondeleti</i> Leach, 1817	sì	R	
	Loliginidae	<i>Loligo vulgaris</i> Lamarck, 1798	sì	R	
	Octopodidae	<i>Octopus vulgaris</i> Cuvier, 1797 <i>Octopus macropus</i> Risso, 1826	sì	C	
			sì	R	
Argonautidae	<i>Argonauta argo</i> Linnaeus, 1758	no	RR	61	

Tab. 1. Frequenza di rinvenimento delle specie citate per l'area di studio: CC = comunissima, rinvenibile sempre ed in gran numero di esemplari; C = comune, rinvenibile sempre; PC = poco comune, rinvenibile solo saltuariamente; R = rara, rinvenibile occasionalmente; RR = rarissima, rinvenuta poche volte.

Tab. 1. Species frequency: CC = very common and abundant; C = common, always found; PC = uncommon, rarely found; R = rare, occasionally found; RR = very rare.

Note della tabella

- Lepidochitona caprearum* (Scacchi, 1836): abbastanza comune in cavità di rocce e scogli a livello di marea, specialmente presso la Punta di Pioppeto.
- Sinezona cingulata* (Costa O.G., 1861): specie rinvenuta nel lavaggio di alghe brune litorali.
- Danilia tinei* (Calcara, 1839): un solo esemplare giovanile, possibile presenza accidentale. In basse profondità rinvenuta solo in grotte (Grotta Azzurra di Capri).
- Gibbula vimontiae* Monterosato, 1884: solo esemplari non viventi, in detrito. Nel Golfo di Napoli è invece risultata frequente su *Ulva lactuca* (molo di Pozzuoli).
- Jujubinus striatus* (Linnaeus, 1758): rinvenuti diversi esemplari con ampio cingolo sovrasaturale.
- Potamides conicus* (de Blainville, 1829): un solo esemplare in detrito, rinvenuto accidentalmente in quanto specie di acque salmastre. Specie attualmente non rinvenibile nel Golfo di Napoli, ma segnalata in passato per tale area da Scacchi (1836), Praus Franceschini (1906) e Bellini (1929).
- Tenagodus obtusus* (Schumacher, 1817): solo due esemplari giovanili.
- FAM. LITTORINIDAE: da notare che negli ultimi anni è stata segnalata per la costa campana la presenza, anche abbondante, di *Nodilittorina punctata* (Gmelin, 1791) (Soppelsa et al., 2004). Nonostante approfondite ricerche, la specie non è stata ancora osservata nell'area di studio.
- Crisilla marioni* (Fasulo & Gaglini, 1987): tre esemplari in detrito. Forma tipica, con conchiglia quasi cristallina, semitrasparente, striatura sulla superficie di tutti i giri, più evidente alla base dell'ultimo giro. Già segnalata per questa zona (Fasulo & Gaglini, 1987), ma mai più da noi rinvenuta dal 1979. Da notare che tale specie risulta essere abbondante presso il Banco d'Ischia (-30 m).
- Crisilla simulans* Locard, 1886: solo tre esemplari.
- Peringiella elegans* (Locard, 1892): due esemplari rinvenuti in detrito. Prima segnalazione per il Golfo di Napoli, mentre risulta essere più comune per le coste del cileto (Agropoli).
- Obtusella intersepta* (Wood S., 1857): sei esemplari raccolti in totale, tutti in detrito. Specie accidentale per la zona di ricerca, in quanto caratteristica di acque profonde.
- Alvania settepassii* Amati & Nofroni, 1985: rinvenuta solo in due esemplari.
- Pusillina munda* (Monterosato, 1884): sebbene specie considerata rara, in questa area è invece molto comune; presente nella colorazione grigiastra o, talora, con flammule rossicce verticali, ma sempre con apice più scuro e macchia bruna sul labbro esterno.
- Pusillina lineolata* (Michaud, 1832): un solo esemplare in detrito. Specie comunissima nel Lago Fusaro (Bacoli - NA).
- Pusillina inconspicua* (Alder, 1844): pochi esemplari in detrito. Specie rinvenibile a profondità maggiori, qui da considerarsi accidentale.
- Rissoa italiensis* (Verduin, 1985): comunissima, nelle colorazioni dal violaceo intenso al bianco. Costolatura più o

- meno evidente. Si rinviene in simpatria con *R. auriscalpium* (Linneo, 1758).
18. *Paludinella littorina* (Delle Chiaje, 1828): rinvenuto un solo esemplare (10/07/81) di questa specie, presente invece (anche se mai comune) in altre aree della Provincia di Napoli (Posillipo, località Marina di Lobra-Massalubrense).
 19. *Caecum clarkii* Carpenter, 1859: solo due esemplari nel detrito. Pochi ritrovamenti per il Golfo di Napoli, ritrovata anche sul versante sud-orientale di Procida (Baia del Carbonchio).
 20. *Trivia arctica* (Pulteney, 1799): un solo esemplare, accidentale. In questa località risulta, invece, abbastanza comune *T. pulex* (Solander, 1828).
 21. *Luria lurida* (Linnaeus, 1758), *Erosaria spurca* (Linnaeus, 1758) e *Zonaria pyrum* (Gmelin, 1791): tra le tre specie, tutte rinvenute viventi nell'area di ricerca, la più frequente è *Z. pyrum*, più rare le altre due. Tutte rinvenute viventi in anfratti protetti (sotto grossi sassi e lastre o in crepe), talora con ovature appena deposte. Tra tutte la più comune risulta essere *Z. pyrum*.
 22. *Cymathium parthenopeum* (Von Salis, 1793), *C. cutaceum* (Lamarck, 1816) e *C. corrugatum* (Lamarck, 1816): tutti rinvenuti viventi ma poco comuni nell'area studiata.
 23. *Opalia hellenica* (Forbes, 1844): rinvenuti in detrito due esemplari. Già pubblicata per questa località (Albanesi *et al.*, 1979). Nel Golfo di Napoli sono noti diversi altri ritrovamenti, ma a profondità maggiori.
 24. *Epitonium pulchellum* (Ant. Bivona, 1832): due soli esemplari. Nel Golfo di Napoli (Posillipo) sono stati raccolti diversi esemplari associati ad *Anemonia sulcata* (Pennant, 1777).
 25. *Epitonium algerianum* (Weinkauff, 1866): un esemplare giovanile rinvenuto in detrito. Ritrovamento occasionale (Ghisotti, 1978; Albanesi *et al.*, 1979).
 26. *Ersilia mediterranea* (Monterosato, 1869): raccolti circa 40 esemplari in detrito, negli anni tra il 1976 ed il 1985, tutti tra i 2 e i 4 m di profondità. Parassita di ofiuroidei (Warén, 1983). Già segnalata per quest'area (Ghisotti, 1978) (**Fig. 2 b**).
 27. *Dermomurex scalaroides* (de Blainville, 1829): raccolti diversi esemplari non viventi nel detrito ed un esemplare vivente sotto un sasso, tutti di dimensioni piuttosto ridotte. Già segnalata per quest'area (Ghisotti, 1978) (**Fig. 2 a**).
 28. *Mitrella gervillii* (Payraudeau, 1826): un solo esemplare spiaggiato.
 29. *Vexillum granum* (Forbes, 1844): rinvenuti due esemplari in detrito. Specie più comune nel bacino orientale del Mediterraneo, sebbene nel Golfo di Napoli risulti piuttosto frequente in località Capo di Sorrento.
 30. *Granulina boucheti* Gofas, 1992: due esemplari sinistrorsi in tanatocenosi. Questa specie, nell'area in oggetto, risulta molto più comune rispetto a *G. marginata* (Ant. Bivona, 1832), addirittura abbondante nel detrito di media granulometria.
 31. *Bela brachystoma* (Philippi, 1844): un solo esemplare.
 32. *Mathilda gemmulata* Semper, 1865: un solo esemplare in detrito. Prima segnalazione per il Golfo di Napoli.
 33. *Tomura depressa* (Granata-Grillo, 1877): ritrovati pochi esemplari nel detrito. Già segnalata per quest'area (Oliverio, 1985).
 34. *Xenoskenea pellucida* (Monterosato, 1874): tre esemplari in detrito. Pochi altri ritrovamenti nel Golfo: Penisola Sorrentina (Puolo), Posillipo, Marechiaro.
 35. *Chrysallida decussata* (Montagu, 1803): un solo esemplare rinvenuto in detrito.
 36. *Chrysallida jeffreysiana* (Monterosato, 1884): ritrovata nelle due forme, una allungata e di altezza maggiore, l'altra con spira più breve, pupoide (Van der Linden & Eikenboom, 1992).
 37. *Odstomia nitens* Jeffreys, 1870: un solo esemplare, sicuramente accidentale in quanto specie di acque profonde. Primo rinvenimento per il Golfo di Napoli.
 38. *Cavolinia inflexa* (Lesueur, 1813): un solo frammento nel detrito.
 39. *Ascobulla fragilis* (Jeffreys, 1856): poche conchiglie nel detrito e due esemplari viventi. Già segnalata per l'area di studio (Fasulo *et al.*, 1982).
 40. *Tyrodina perversa* (Gmelin, 1791): un esemplare in detrito. Questa specie, mai più rinvenuta dopo il 1977, vive in fondali dove è presente la spugna *Aplysina aerophoba* di cui si nutre. Segnalata a Punta Pizzaco nel versante est di Procida (Schmekel, 1968).
 41. *Pleurobranchus testudinarius* Cantraine, 1835: raccolti un solo esemplare vivente e diverse conchiglie nel detrito.
 42. *Notarchus punctatus* Philippi, 1836: un esemplare vivente. Non rara nel Golfo di Napoli, specialmente nelle praterie di *Posidonia*.
 43. *Dentalium vulgare* da Costa, 1778: comune nella sabbia delle aree intermattes.
 44. *Dischides politus* (Wood S., 1842): un solo esemplare rinvenuto in detrito.
 45. *Solemya togata* (Poli, 1791): una sola valva rinvenuta in detrito. Questa specie, nel Golfo di Napoli, sembra comune solo alla foce del fiume Sarno.
 46. *Crenella arenaria* Monterosato, 1875: poche valve in detrito (**Fig. 2 c**).
 47. *Limatula subauriculata* (Montagu, 1808): due valve in detrito. Ritrovamento accidentale in quanto specie di acque più profonde.
 48. *Linea loscombii* (Sowerby G.B. I, 1824): un esemplare vivente, in detrito, in canale intermattes.
 49. *Diplodonta rotundata* (Montagu, 1803): qualche esemplare e poche valve nel detrito. Specie non comune nel Golfo di Napoli, talora rinvenuta spiaggiata (Napoli, Posillipo, Torregaveta, Miseno, Torre del Greco).
 50. *Bornia geoffroyi* (Payraudeau, 1826): poche valve rinvenute in detrito.
 51. *Lepton squamosum* (Montagu, 1803): un esemplare ed una valva in detrito. Mai segnalata per il Golfo di Napoli.
 52. *Glans aculeata* (Poli, 1795): un esemplare non vivente, in detrito. Specie di acque più profonde e di fondali detritici.
 53. *Lutraria magna* (da Costa, 1778): questa specie è stata rinvenuta solo a partire dal 1980, anche vivente. Analoga dispersione temporale è da segnalare per la *Lutraria lutraria* (Linnaeus, 1758), non ritrovata nel Golfo di Napoli fino al 1990 e mai nell'area di studio. Scarse anche le segnalazioni in letteratura, addirittura dubitative (Bellini, 1929).
 54. *Tellina serrata* Brocchi, 1814: un esemplare giovanile.
 55. *Tellina incarnata* Linnaeus, 1758: una sola valva, specie di fondali sabbiosi.
 56. *Tellina pygmaea* Lovén, 1846: poche valve nel detrito.
 57. *Gari fervensis* (Gmelin, 1791): un solo esemplare non vivente, in canale intermattes. Poco comune nel Golfo.
 58. *Timoclea ovata* (Pennant, 1777): un solo esemplare raccolto. Specie "accidentale" per la zona in studio, in quanto caratteristica di fondali detritici più profondi.
 59. *Sphenia binghami* Turton, 1822: un esemplare in detrito nell'anno 1981. Segnalata in letteratura per il Golfo di Napoli (Jeffreys, 1881; Praus Franceschini, 1914; Bellini, 1929); la presente segnalazione risulta l'unica recente.
 60. *Thracia pubescens* (Pulteney, 1799): una valva spiaggiata. Specie di fondali sabbioso-fangosi. Sulle coste campane risulta più comune solo nella zona flegrea a nord del Golfo di Napoli.
 61. *Argonauta argo* Linnaeus, 1758: una conchiglia nidamentale spiaggiata. Specie abbastanza frequente stagionalmente, specie in maggio-giugno al largo dell'Isola d'Ischia (Lo Bianco, 1909).

Sono da evidenziare i rinvenimenti delle seguenti specie, nuove per il Golfo di Napoli: *Odostomia nitens* Jeffreys, 1870, *Peringiella elegans* (Locard, 1892), *Mathilda gemmulata* Semper, 1865, *Lepton squamosum* (Montagu, 1803).

Tra le specie raccolte sono, inoltre, da considerarsi rare: *Gibbula vimontiae* Monterosato, 1884, *Opalia hellenica* (Forbes, 1844), *Ersilia mediterranea* (Monterosato, 1869), *Crisilla marioni* (Fasulo & Gaglini, 1987), *Dermomurex scalaroides* (de Blainville, 1829), *Tomura depressa* (Granata-Grillo, 1877), *Xenoskenea pellucida* (Monterosato, 1874), *Ascobulla fragilis* (Jeffreys, 1856), *Crenella arenaria* Monterosato, 1875, *Diplodonta rotundata* (Montagu, 1803), *Bornia geoffroyi* (Payraudeau, 1826) e *Tellina pygmaea* Lovén, 1846. Il rissoide *Rissoa italiensis* Verduin, 1985 risulta invece estremamente abbondante.

Conclusioni

La ricchezza di specie in un'area così poco estesa suscita meraviglia e dimostra come sia necessaria una illuminata conservazione dell'ambiente. La pressione antropica che si esplica attraverso i numerosi ancoraggi con il conseguente impoverimento della prateria di *Posidonia oceanica* e la progressiva scomparsa di organismi, quali la *Cladocora cespitosa*, mostrano, invece, un costante, sebbene lento, degrado ambientale.

La lunga check-list riportata dovrebbe indurre a riflessioni di carattere etico ed alla presa di coscienza del patrimonio faunistico campano.

Ringraziamenti

Si ringrazia il Gruppo Malacologico Campano, in particolare nelle persone di Massimo Cretella, Paolo Crovato, Mario Cuomo, Arturo Facente, Raffaele Ferro, Carlo Guarino, Franco Izzillo, Franco Toscano e Guido Villani.

Bibliografia

- ALBANESI O., BERARDELLI B., COSENZA M., CRETELLA M., FACENTE A., FASULO G., FERRO R., GUARINO C., IZZILLO F., PERNA E. & PIROZZI N., 1979. Malacofauna vivente del Golfo di Napoli. Famiglia Epitoniidae. *La Conchiglia*, Roma, **11** (128-129): 3-8.
- BEDULLI D., SPADA G., SABELLI B., IACONO V. & MAGISTRALI C., 1994. Censimento della Malacofauna marina italiana. IV elenco delle specie rinvenute nella Regione Campania con indicazione del biotopo. *Notiziario S.I.M.*, Palermo, **12** (7-9): 79-98.
- BELLINI R., 1929. I molluschi del Golfo Napoli. (Studi precedenti, l'ambiente, enumerazione e sinonimia). *Annuario Museo Zoologico della Real Università di Napoli*, N.S., **6** (2): 1-87.
- CLEMAM, 2005 - Check List of European Marine Mollusca <http://www.somali.asso.fr/clemam/index.clemam.html>.
- COSTA O.G., 1829. *Catalogo sistematico e ragionato de' Testacei delle Due Sicilie*. Napoli. 8+CXXXII, pp. 1-3.
- DELLE CHIAJE S., 1841-1844. *Descrizione e notomia degli animali invertebrati della Sicilia Citeriore osservati vivi negli anni 1822-1830*. Napoli, 7: pls. 86-173.
- FASULO G. & GAGLINI A., 1987. *Alvania* (*Crisilla*) *marioni* (Gastropoda; Prosobranchia) nuova denominazione per *Cingu-*

la substriata (Philippi, 1844) *sensu* Verduin, 1984. *Notiziario CISMA*, **9** (10): 19-24.

FASULO G., GAGLINI A. & TERRENI G., 1982. Nota su recenti ritrovamenti di un mollusco poco noto, *Cylindrobulla fragilis* (Jeffreys, 1856) (Gastropoda; Opisthobranchia) e considerazioni sulla sua collocazione sistematica. *Notiziario CISMA*, **3** (1-2): 27-32.

GHISOTTI F., 1978. Rinvenimenti Malacologici nel Mediterraneo. (Segnalazioni del Gruppo Campano, II) *Conchiglie*, Milano, **14** (9-10): 151-166.

JEFFREYS G.W., 1881. On the Mollusca procured during the Lightning and Porcupine expeditions 1868-1870. *Proc. Zool. Soc. London*, III and IV, **45**: 693-724.

LO BIANCO S., 1909. Notizie biologiche riguardanti specialmente il periodo di maturità sessuale degli animali del Golfo di Napoli. *Mitteilungen an der Zoologischen Station zu Neapel*, **19** (4): 513-761.

OLIVERIO M., 1985. Ancora su *Tharsiella depressa* (Granata, 1877). *Notiziario CISMA*, **V** (1-2): 6-8.

PRAUS FRANCESCHINI C., 1906. Elenco delle conchiglie del Golfo di Napoli e del Mediterraneo esistenti nel Museo Zoologico di Napoli. *Annuario Museo Zoologico della Real Università di Napoli*, N.S., **2** (5): 1-68.

PRAUS FRANCESCHINI C., 1914. Elenco delle conchiglie del Golfo di Napoli e del Mediterraneo esistenti nel Museo Zoologico di Napoli. II. Pelecipodi e Scafopodi. *Annuario Museo Zoologico della Real Università di Napoli*, N.S., **4** (11): 1-40.

SCACCHI A., 1836. *Catalogus conchyliorum Regni Neapolitani quae usque adhuc reperit A. Scacchi*. Typis Filiate-Sebetii, Neapoli: 18 pp, 1 pl.

SCHMEKEL L., 1968. Ascoglossa, Notaspidea und Nudibranchia in litoral des Golfes von Neapel. *Revue Suisse de Zoologie*, **75** (6): 103-155.

SOPPELSA O., CROCETTA F. & FASULO G., 2004. Prime segnalazioni di *Nodilittorina punctata* (Gmelin, 1791) per il Golfo di Salerno, il Golfo di Napoli ed i litorali laziali (Tirreno centro-meridionale). *Bollettino della Società dei Naturalisti Napoli*, N.S. **2**: 41-44.

TOSCANO F., FASULO G., PERNA E. & VILLANI G., 1983. Censimento della Malacofauna marina italiana. Malacofauna marina della Campania - Area 042. *Notiziario S.I.M.*, **1** (3-4): 38-40.

VAN DER LINDEN J. & EIKENBOOM J.C.A., 1992. On the taxonomy of the recent species of the genus *Chrysallida* Carpenter from Europe, the Canary Islands and the Azores. *Basteria*, **56** (1-3): 3-63.

WARÉN A., 1983. A generic revision of the family Eulimidae (Gastropoda, Prosobranchia). *The Journal of Molluscan Studies*, **suppl. 13**: 1-96.